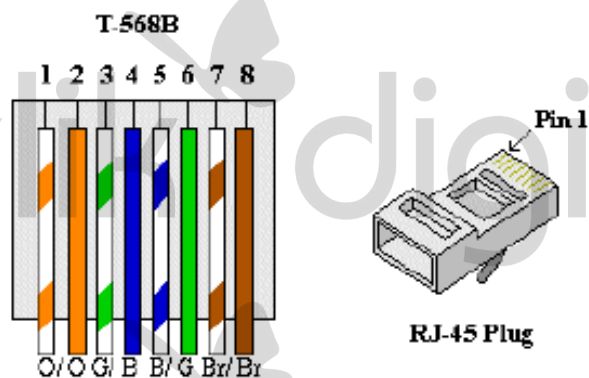


# DAHUA ASI6214S-PW KOT DOMOFONSKI SISTEM

# 1. Shema priklopa domofonskega sistema

1.1. Preverite, da so konektorji na UTP kablih stisnjeni po shemi T-568B.



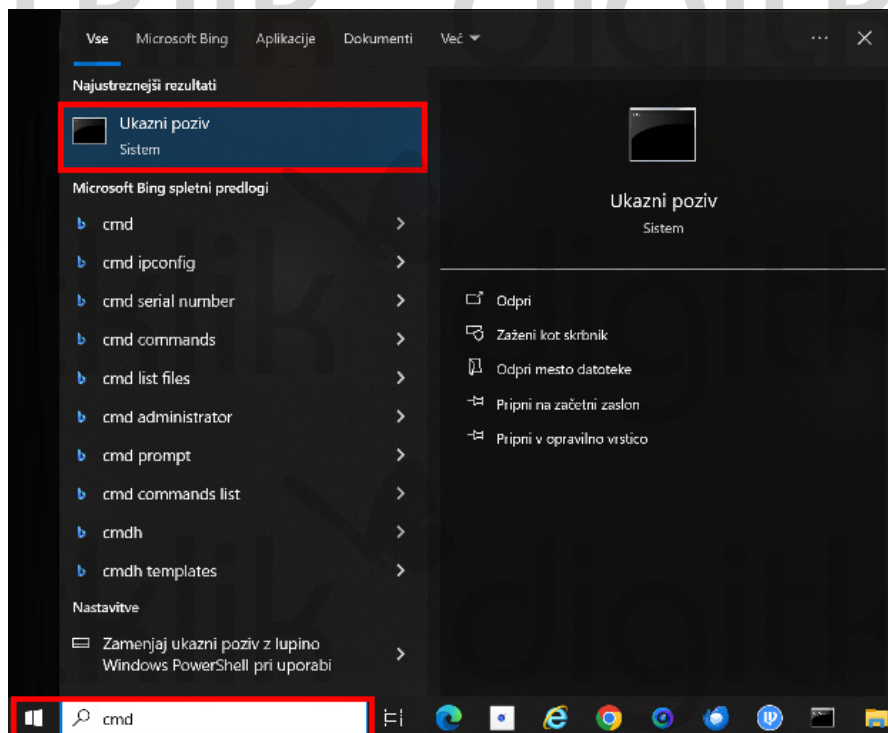
1.2. Zunanja in notranja enota morata biti priklopljeni v POE stikalo. V POE stikalo pa naj bo prav tako povezan vaš usmerjevalnik.



## 2. Preverjanje novega IP naslova

*\*\*Pred začetkom preverite in zagotovite, da je vaš računalnik povezan na nov usmerjevalnik.*

2.1. Na računalniku kliknite ikono »**Začetek**« in začnite vpisovati »**CMD**«. Računalnik vam ponudi aplikacijo »**Ukazni poziv**«. Kliknite na aplikacijo »**Ukazni poziv**«, da jo odprete.



2.2. V program vpišite ukaz »**ipconfig**« ter pritisnite tipko »**enter**«. V zadnji vrstici pod »**Default Gateway**« se izpiše IP naslov novega usmerjevalnika. V našem primeru je to »**192.168.1.1**«.

```
Ukazni poziv
Microsoft Windows [Version 10.0.19045.6466]
(c) Microsoft Corporation. Vse pravice pridržane.

C:\Users\bla>ipconfig

Windows IP Configuration

Ethernet adapter Ethernet:

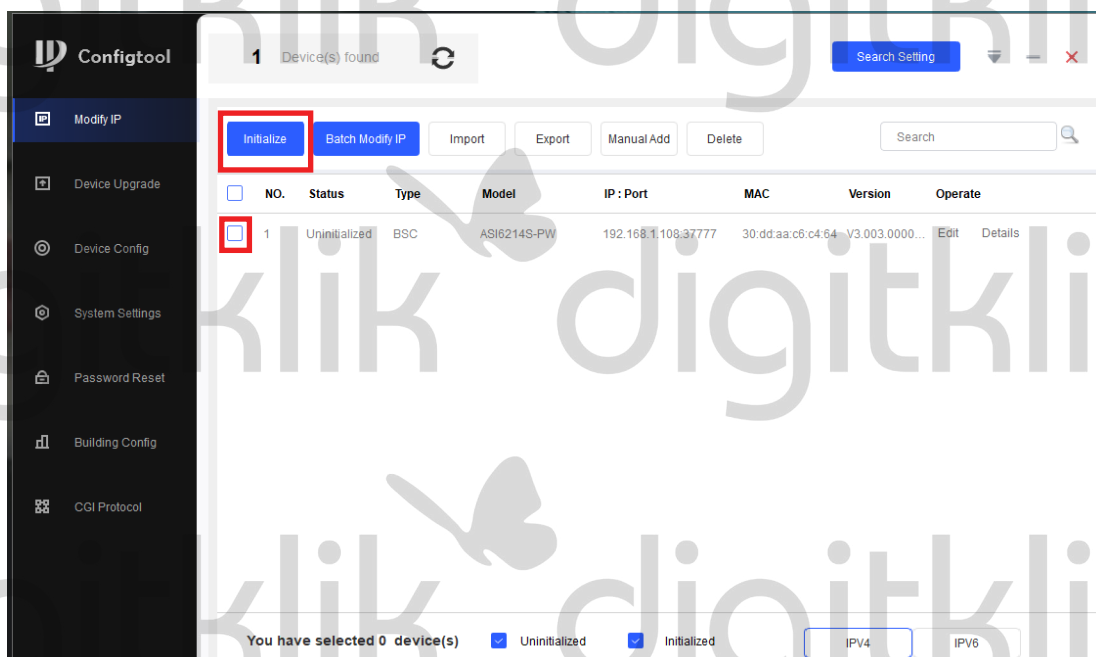
    Connection-specific DNS Suffix  . : 
    Link-local IPv6 Address . . . . . : FE80::7E07:9588:1108e:8ed2%5
    IPv4 Address. . . . . : 192.168.1.156
    Subnet Mask . . . . . : 255.255.255.0
    Default Gateway . . . . . : 192.168.1.1
```

### 3. Inicializacija in nastavitve zunanje enote

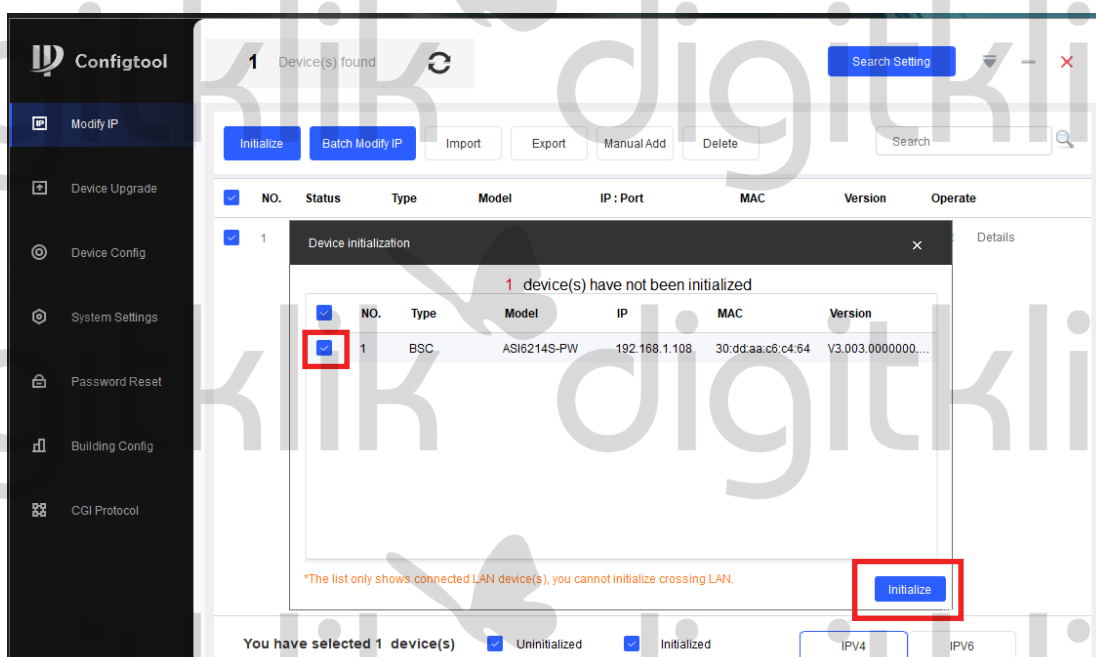
3.1. Vključite enoto v omrežje in počakajte nekaj minut da se prižge.

3.2. Odprite program **ConfigTool**.

3.3. S kljukico označite enoto in kliknite gumb »Initialize«.



3.4. Odpre se novo okno. Preverite, da je izbrana prava enota in pritisnite gumb »Initialize«.



3.5. V polje »New Password« vpišite novo poljubno geslo za enoto. Enako geslo ponovno vpišite pod »Confirm Password«, da ga potrdite. V polje »Email Address« vpišite vaš e-poštni naslov. Pritisnite »Next«.

1 Device(s) found

Search Setting

Initialize Batch Modify

1 device(s) have not been initialized

Username admin

New Password

Weak Medium Strong

Confirm Password

Use a password that has 6 to 32 characters, it can be a combination of letter(s), number(s) and symbol(s) with at least two kinds of them. (excluding single quote('), double quote("), colon(:), semicolon(;), connection symbol(&))

Email Address (for password reset)

\*After you have set new password, please set password again in "Search Setting".

Next

You have selected 1 device(s)  Uninitialized  Initialized

IPV4 IPV6

3.6. Ob enoti se bo pokazala kljukica. Pritisnite gumb »Finish«.

1 Device(s) found

Search Setting

Initialize Batch Modify IP Import Export Manual Add Delete

1 device(s) have been activated.

NO.	Type	Model	IP	MAC	Version
1	✓ BSC	ASI6214S-PW	192.168.1.108	30:dd:aa:c6:c4:64	V3.003.0000000.3.R

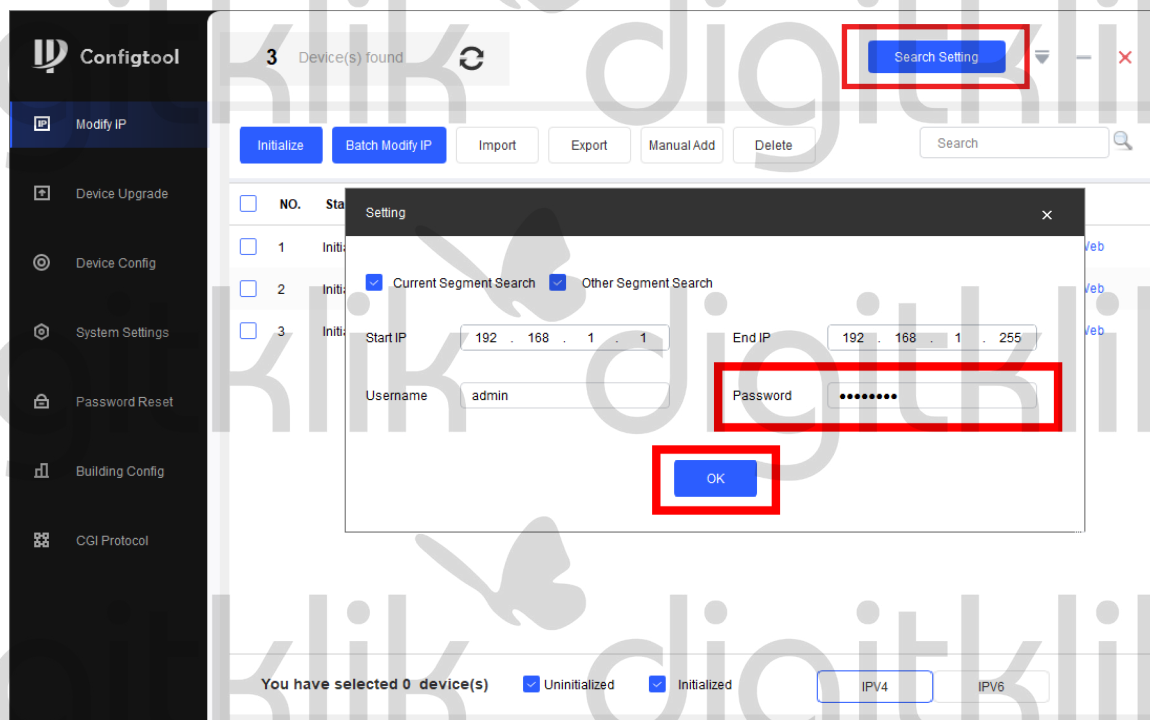
Finish

You have selected 1 device(s)  Uninitialized  Initialized

IPV4 IPV6

## 4. Spreminjanje obstoječega IP naslova

4.1. V programu »Config Tool« na vrhu kliknite na gumb »Search Setting«, ter v polje »Password« vpišite geslo od enote, ki ji želite spremeniti IP naslov. Kliknite na gumb »OK«. Geslo, ki ga morate vpisati ste nastavili pri inicializaciji enote.



4.2. Na desni strani ob enoti, ki ji želite spremeniti IP naslov kliknite gumb »Edit«.

4.3. V novem pogovornem oknu, pod »Target IP« vnesite nov prost IP naslov za enoto, glede na vaše omrežje. V polja »Subnet Mask« in »Gateway«, prepisite podatke, ki vam jih je izpisal program »CMD« v točki 2.2..

*V našem primeru:*

*IP: 192.168.1.200*

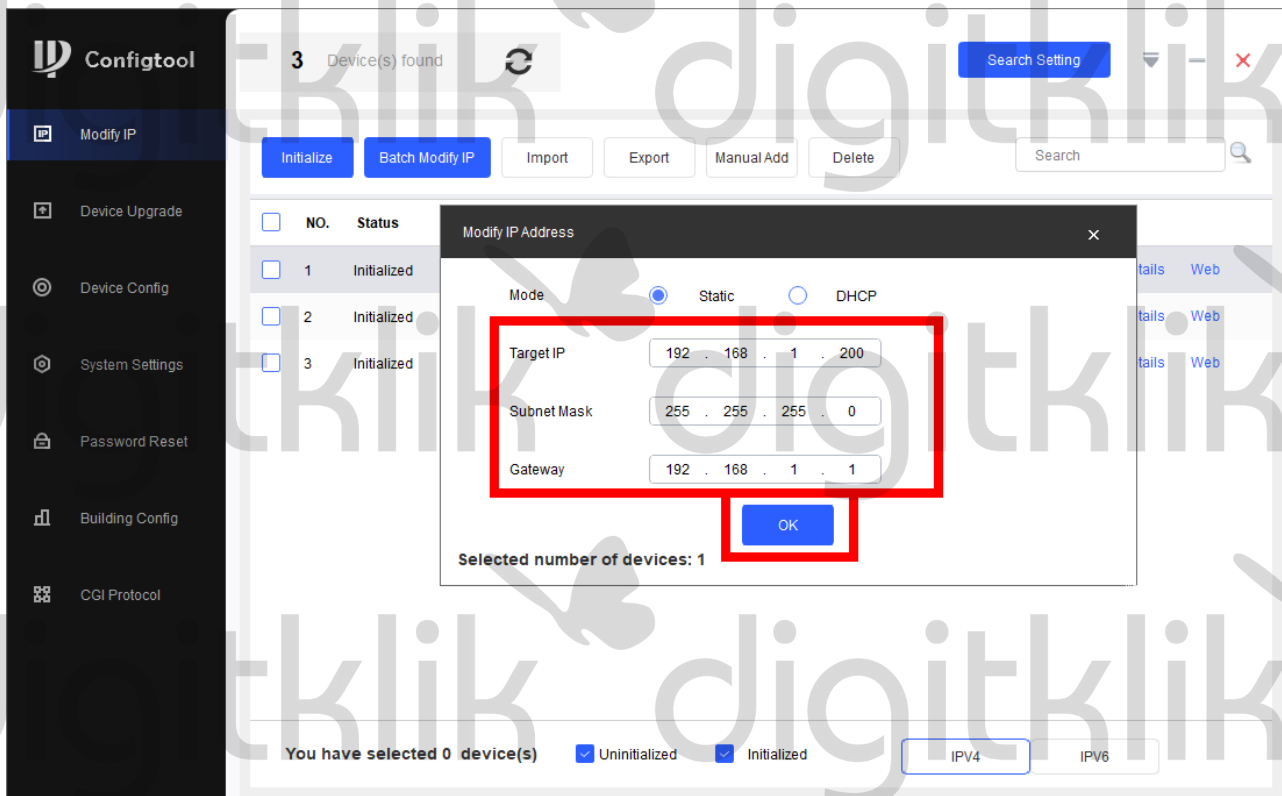
*Maska omrežja: 255.255.255.0*

*Prehod: 192.168.1.1*

Pritisnite gumb »OK«.

Če vam program ob IP naslovu pokaže ikono kljukice, ste uspešno spremenili IP naslov.

*\*\*V primeru, da se pojavi trikotnik, kliknite nanj da preverite za kakšno napako gre. Če je napaka "Password Error", ponovite korak 4.1..*



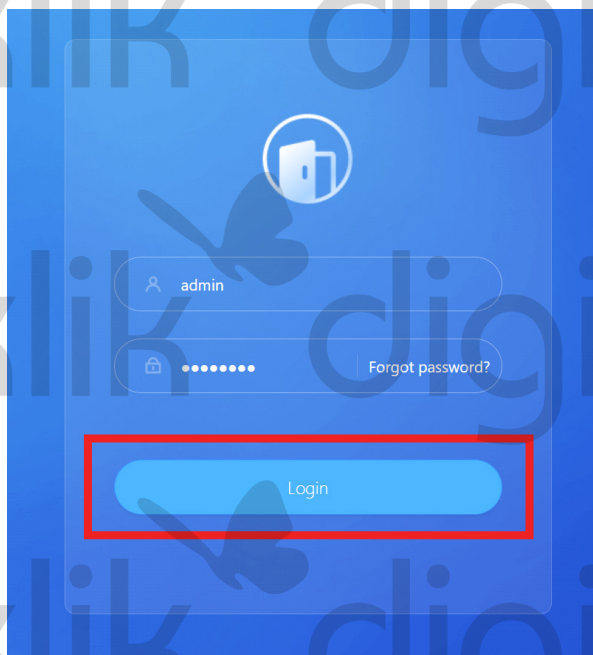
3.4. Vsem enotam spremenite IP naslove.

## 5. Navitev zunanje enote

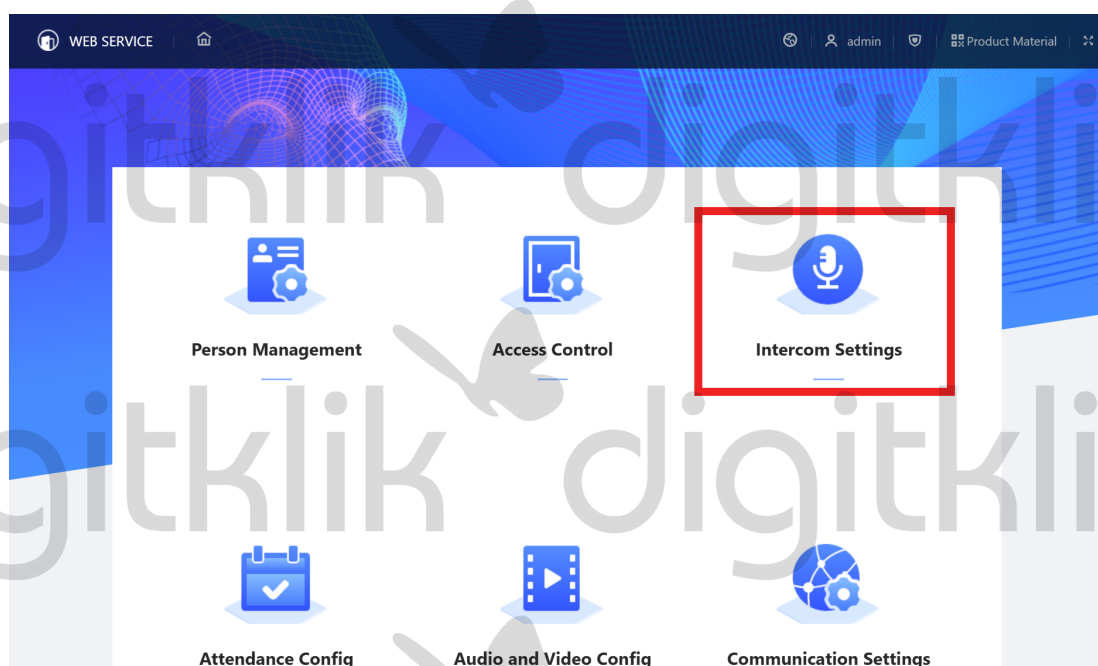
5.1. IP naslov zunanje enote vpišite v spletni brskalnik in dokončajte inicializacijo.

5.2. Vpišite se v spletni vmesnik. Uporabniško ime je »**admin**«, geslo pa je geslo, ki ste ga nastavili ob inicializaciji.

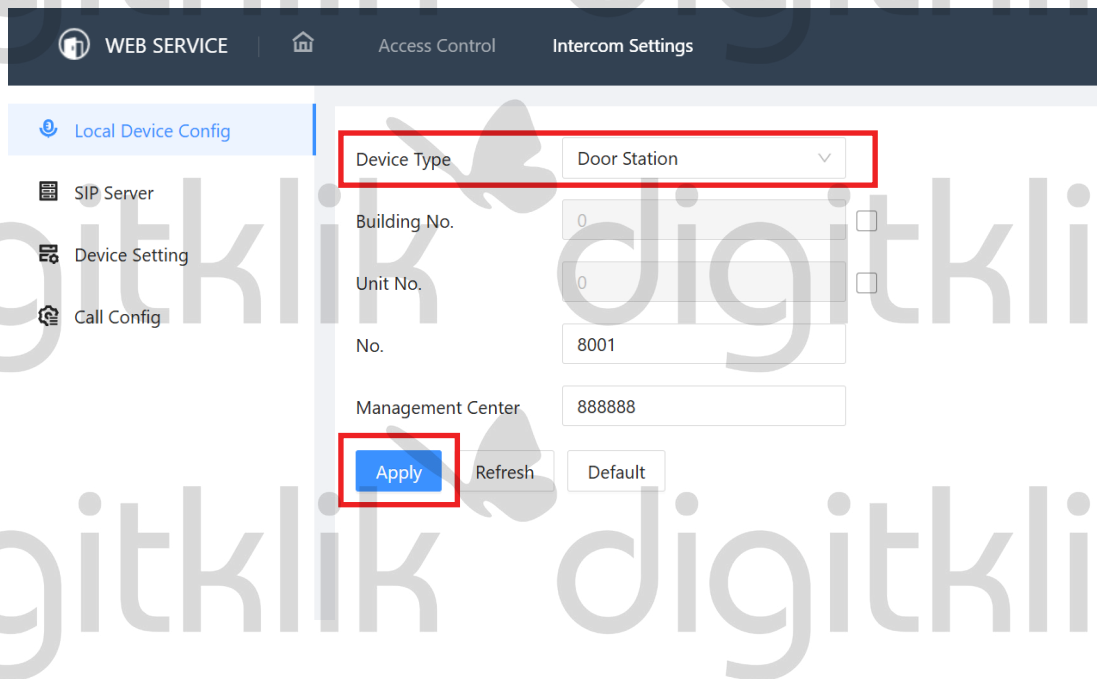
Pritisnite gumb »**Login**«.



5.3. Kliknite na meni »**Intercom Settings**«.



5.4. V podmeniju »Local Device Config«, pod »Device Type« izberite »Door Station« in pritisnite gumb »Apply«.



WEB SERVICE | Access Control | Intercom Settings

Local Device Config

SIP Server

Device Setting

Call Config

Device Type: Door Station

Building No.: 0

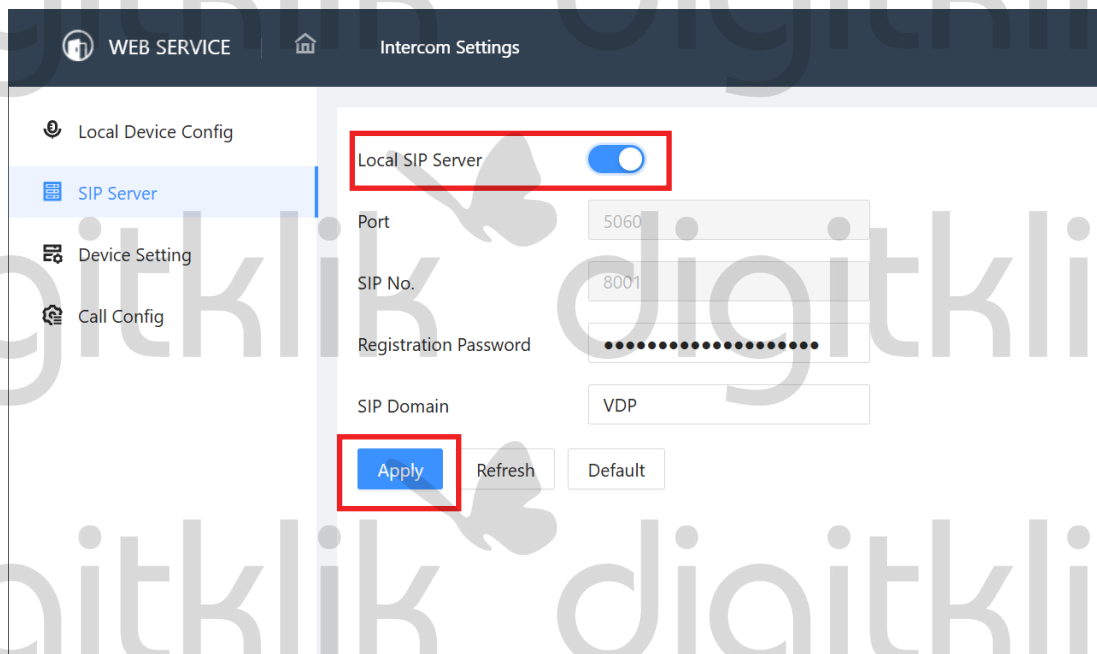
Unit No.: 0

No.: 8001

Management Center: 888888

Apply Refresh Default

5.5. V podmeniju »SIP Server«, omogočite funkcijo »Local SIP Server« in pritisnite gumb »Apply«.



WEB SERVICE | Intercom Settings

Local Device Config

SIP Server

Device Setting

Call Config

Local SIP Server:

Port: 5060

SIP No.: 8001

Registration Password: .....

SIP Domain: VDP

Apply Refresh Default

5.6. V podmeniju »**Device Setting**«, kliknite na gumb »**Add**«, pod »**Device Type**« izberite »**VTH**«. V polje »**Room No.**« vpišite št. sobe notranje enote in pritisnite gumb »**OK**«.

The screenshot shows the 'Add' dialog box in the 'Device Setting' section of the 'Intercom Settings' application. The 'Device Type' is set to 'VTH'. The 'Room No.' field is highlighted with a red box. The 'OK' button is also highlighted with a red box.

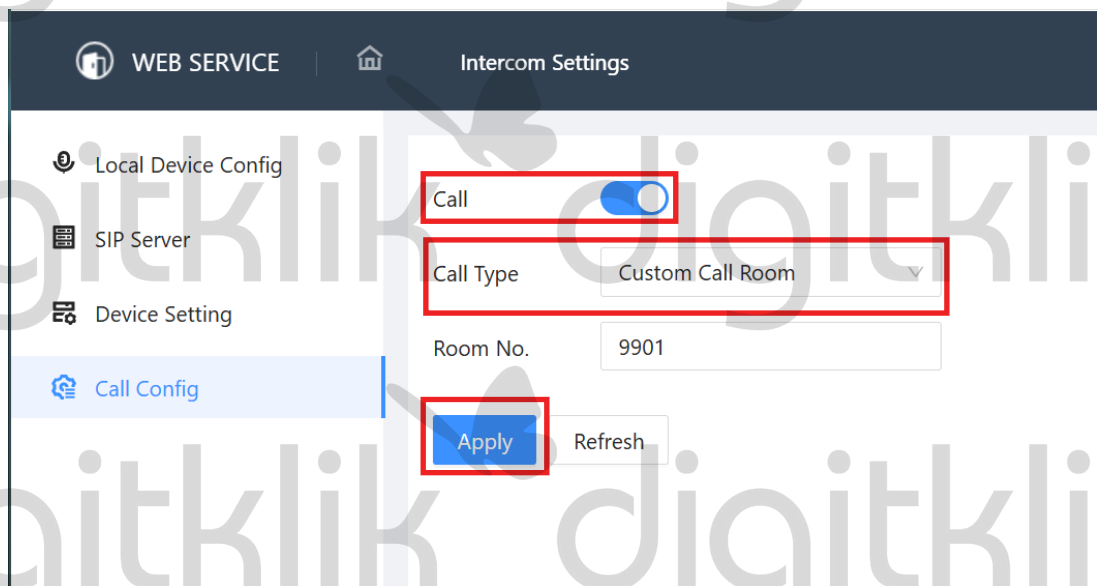
Field	Value
Device Type	VTH
Add Mode	Add One by One
First Name	Please enter
Last Name	Please enter
Alias	Please enter
Room No.	Please enter
Registration Mode	Public
Registration Password	.....

5.7. Če ste pravilno vpisali št. sobe, se bo statusna pika po nekaj minutah obarvala zeleno, ob piki pa bo pisalo povezano ali »**Online**«.

The screenshot shows the 'Device Setting' section in the 'Intercom Settings' application. The table displays two records:

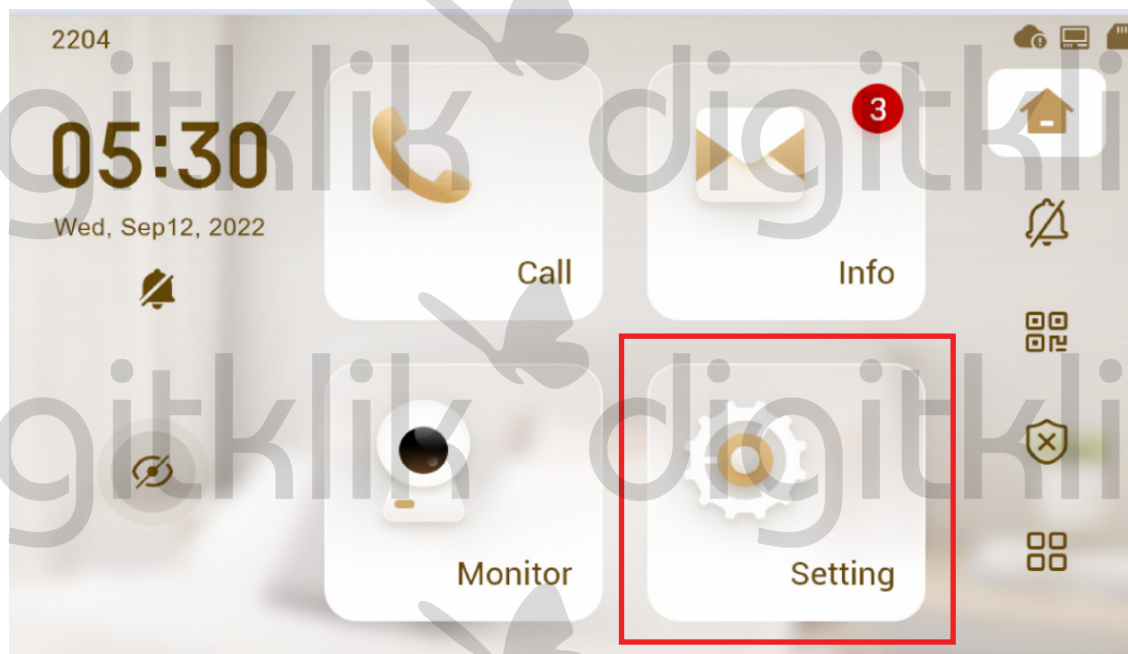
Device Type	SIP No.	IP Address	Online Status (1/2)	Operation
VTO	8001	127.0.0.1	Online	
VTH	9901		Online	

5.8. V podmeniju »Call Config«, pod funkcijo »Call Type« izberite »Custom Call Room«, vpišite št. sobe, katero enoto želite poklicati (v našem primeru je to 9901) in pritisnite gumb »Apply«.



## 6. Navitev notranje enote

### 6.1. Kliknite tipko za nastavitve



### 6.2. Pritisnite na ikono **zaslona**, navadno v spodnjem desnem kotu. Pritisnite »Project Settings« in vpišite geslo, ki ste ga določili enoti ob inicializaciji.



### 6.3. Preverjanje in nastavitve IP naslova za notranjo enoto.

V polje »**Local IP**« vnesite nov prost IP naslov za enoto, glede na vaše omrežje.

V polja »**Subnet Mask**« in »**Gateway**«, prepisite podatke, ki vam jih je izpisal program »**CMD**« v točki **2.2**.

Za shranjevanje nastavitve pritisnite gumb v obliki diskete v zgornji desni strani.

*\* Če imate enoto priklopljeno v router in ne poznate prostega IP naslova v vašem omrežju, vklopite funkcijo »DHCP«, da enota sama pridobi prost IP naslov v vašem omrežju.*



6.4. Pod konfiguracija notranje enote, enoti nastavite pravilno št., na katero bo zunanja enota poklicala.

- Za klic kot večstanovanjski način:

- v polje »**Room No.**«:

- Vpišite št. sobe druge glavne notranje enote **9902#0**,

- Vpišite št. sobe tretje glavne notranje enote **9903#0**,...

- Za klic kot enostanovanjski način:

- v polje »**Room No.**«:

- Vpišite št. sobe druge dodatne notranje enota **9901#1**,

- Vpišite št. sobe druge dodatne notranje enota **9901#2**,...

- »**Device Type**« izberite »**Set as Sub VTH**«,

- »**Host IP**«, vpišite IP naslov glavne notranje enote,

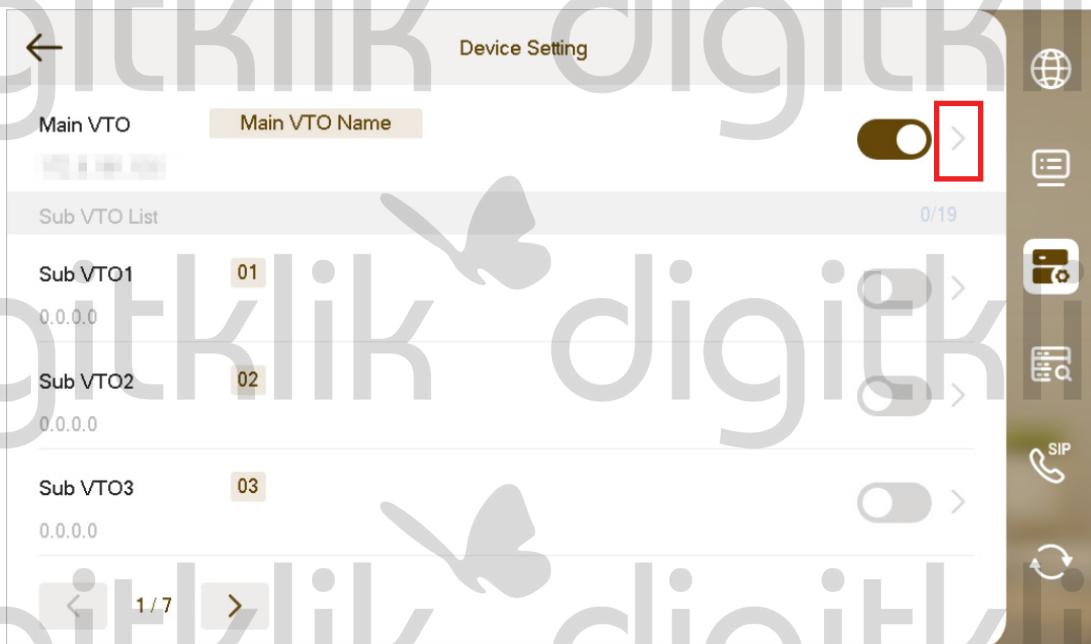
- »**Main Password**«, vpišite geslo glavne notranje enote.

Za shranjevanje nastavitve pritisnite gumb v obliki diskete v zgornji desni strani.



## 6.5. Nastavitev zunanje enote.

### 6.5.1. Pritisnite puščico na desni strani glavne zunanje enote.



### 6.5.2. Vpišite nastavitve zunanje enote:

- **Enable Settings:** drsnik mora biti prestavljen v desno stran
- **Device Name:** poljubno vpišite ime za zunanjo enoto
- **IP:** IP naslov zunanje enote
- **Username:** admin
- **Password:** geslo zunanje enote

Nastavitve shranite s pritiskom na gumb v obliki diskete na zgornji desni strani.

← Edit Device

Enable Settings

Device Name Main VTO

Device No. Vto00

IP [redacted]

Username admin

Password [masked]

Save icon (floppy disk) highlighted in the top right corner.

### 6.6. Nastavitve SIP strežnika:

- **Enable Status:** drsnik mora biti prestavljen v desno stran
- **Server IP:** IP naslov zunanje enote
- **Network Port:** 5060
- **Register Pwd:** 123456
- **Domain:** VDP

Kliknite na puščico v desno, da se odpre druga stran nastavitvev.

← SIP Server

Enable Settings

Server IP [redacted]

Network Port 5060

Username 9907#0 Custom Name

Registration Password [masked]

Domain VDP

Save icon (floppy disk) highlighted in the top right corner.

Navigation bar at the bottom: < 1/2 > (right arrow highlighted)

- **User Name:** admin
- **Login Pwd:** geslo zunanje enote

Nastavitev shranite s pritiskom na gumb v obliki diskete na zgornji desni strani.

SIP Server

Username

Login Password

< 2 / 2 >